



International Conference on Mental Health Support in Conflicted Areas

Building Resilience of Conflict Affected Vulnerable Groups
through Mental Health and Psychosocial Support

คู่มือระบบ การส่งต่อสำหรับสหวิชาชีพ ในสามจังหวัดชายแดนภาคใต้ของประเทศไทย

Referral System Manual for Multidisciplinary Teams in Thailand's
Three Southern Border Provinces



คำนำ

คู่มือระบบการส่งต่อ (Referral Systems) สำหรับสหวิชาชีพในสามจังหวัดชายแดนภาคใต้ จัดทำขึ้นเพื่อประกอบโครงการเสริมสร้างศักยภาพระบบบริการสังคมจิตวิทยาสำหรับผู้ได้รับผลกระทบจากสถานการณ์ความเปราะบางในพื้นที่จังหวัดชายแดนภาคใต้ของประเทศไทย (Enhancing Psychosocial Services for Traumatized Persons in Conflict-Affected Areas in Thailand's Deep South) มีเป้าหมายเพื่อส่งเสริมการทำงานของระบบการประสานส่งต่อ (Multisectoral Referral Systems Collaboration) สำหรับ นักจิตวิทยา อาสาสมัครสาธารณสุขประจำหมู่บ้าน (อสม.) องค์กรสาธารณสุขประโยชน์ที่ทำงานสนับสนุนผู้หญิงและเด็ก องค์กรสาธารณสุขประโยชน์ที่ทำงานสนับสนุนผู้ที่ได้รับผลกระทบด้านสุขภาพจิตในพื้นที่จังหวัดชายแดนภาคใต้ระหว่างหน่วยงานบริการด้านจิตสังคม โดยคำนึงถึงบริบททางสังคม วัฒนธรรมและบริบทในพื้นที่สามจังหวัดชายแดนใต้ มุ่งเน้นการเสริมสร้างความรู้ ความเข้าใจและทักษะเชิงปฏิบัติที่จำเป็นต่อการคัดกรอง การประสานส่งต่อ และการดูแลด้านจิตสังคมอย่างเหมาะสม ทันเวลาและต่อเนื่อง ภายใต้หลักการคำนึงถึงบาดแผลทางใจ (Trauma-informed Care) ความอ่อนไหวทางวัฒนธรรม

คณะผู้จัดทำหวังเป็นอย่างยิ่งว่าคู่มือฉบับนี้จะช่วยเพิ่มความมั่นใจในการปฏิบัติงาน เสริมสร้างการทำงานเป็นทีมของสหวิชาชีพ และสนับสนุนการพัฒนาบริการด้านจิตสังคมในพื้นที่สามจังหวัดชายแดนภาคใต้ อย่างเข้มแข็งและยั่งยืน

คณะผู้จัดทำ

สถาบันการเรียนรู้การสร้างเสริมสุขภาพ (ThaiHealth Academy)

กุมภาพันธ์ 2569



International Conference on Mental Health Support in Conflicted Areas

Building Resilience of Conflict Affected Vulnerable Groups
through Mental Health and Psychosocial Support

สารบัญ

คำนำ	1
เครือข่ายระบบการประสานส่งต่อระหว่างหน่วยงานบริการด้านจิตสังคม	3
Referral Pathways for Psychosocial Support	
การเยียวยาทางจิตสังคม	6
แนวทางการให้ความช่วยเหลือเยียวยาผู้ได้รับผลกระทบ	9
และผู้เสียหายจากเหตุการณ์ความไม่สงบในจังหวัดชายแดนภาคใต้	
เอกสารอ้างอิง.....	16
ภาคผนวก.....	17



ระบบการประสานส่งต่อระหว่างหน่วยงานบริการด้านจิตสังคม Multisectoral Referral Systems for Psychosocial Service Providers



กระทรวงการพัฒนาสังคมและความมั่นคงของมนุษย์ (พม.)

- กรมคุ้มครองและส่งเสริมสิทธิ
- สำนักงานพัฒนาสังคมและความมั่นคงของมนุษย์จังหวัด
- บ้านพักเด็กและครอบครัวจังหวัด สังกัดกรมกิจการ เด็กและเยาวชน
- ✓ เจ้าหน้าที่สังคมสงเคราะห์

กระทรวงแรงงาน

- สำนักงานจัดหางานจังหวัด
- สถาบันพัฒนาฝีมือแรงงาน
- ✓ นักวิชาการแรงงาน (ด้านจิตวิทยาแนะแนว)

กระทรวงศึกษาธิการ

- สำนักงานคณะกรรมการการศึกษาขั้นพื้นฐาน
- สำนักงานการศึกษาเอกชน
- ✓ ครูปฐมวัย ✓ ครูประถมศึกษา ✓ ครูมัธยมศึกษา
- ✓ ครูการศึกษาพิเศษ ✓ ครูตุลาการ
- ✓ ครูโรงเรียนเอกชนสอนศาสนาอิสลาม ✓ ใต้ครูสถาบันศึกษาปอเนาะ

ฝ่ายปกครอง/ องค์กรปกครองส่วนท้องถิ่นระดับจังหวัด/อำเภอ/ตำบล

- ศูนย์รับแจ้งเหตุและสั่งการแพทย์ฉุกเฉิน องค์กรบริหารส่วนจังหวัด องค์กรบริหารส่วนตำบล เทศบาล
- ✓ นายอำเภอ ✓ นายกเทศบาล ✓ นายกองค้การบริหารส่วนตำบล
- ✓ อาสาสมัครป้องกันภัยฝ่ายพลเรือน (อพ.ป.ร.) ✓ เจ้าหน้าที่ประจำจังหวัด

รพ.สต./รพช./รพจ./รพศ./รสอ./รสจ./ศูนย์สุขภาพจิตเขตที่ 12

- ✓ พยาบาล
- ✓ นักจิตวิทยา
- ✓ นักวิชาการสาธารณสุข
- ✓ อสม.
- ✓ แพทย์
- ✓ กุมารแพทย์
- ✓ จิตแพทย์

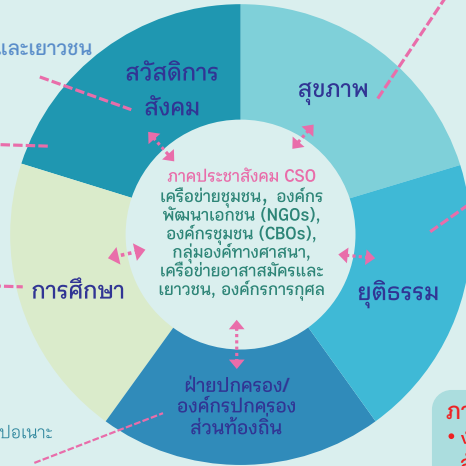
กระทรวงยุติธรรม

- สำนักงานยุติธรรมจังหวัด/ กองทุนยุติธรรม และคุ้มครองสิทธิและเสรีภาพของประชาชน
- ✓ ตำรวจ
- ✓ พนักงานสอบสวน
- ✓ พนักงานอัยการ
- ✓ เจ้าหน้าที่ศาล
- ✓ ผู้พิพากษาสมทบ
- ✓ นักจิตวิทยาประจำศาล
- ✓ นักสังคมสงเคราะห์

ภาคเอกชน

- งานความรับผิดชอบต่อสังคมขององค์กร
- คลินิก

มูลนิธิ
สมาคม
อาสาสมัคร



*พ.ร.บ. การบริหารราชการจังหวัดชายแดนภาคใต้ พ.ศ. 2553
ศูนย์ปฏิบัติการช่วยเหลือจังหวัด สำนักงานคณะกรรมการบริหารจังหวัดชายแดนใต้ (ศอ.บ.ต.)
✓ เจ้าหน้าที่โครงการเฉพาะกิจ ทหาร ตำรวจ

การเสริมสร้างศักยภาพระบบบริการสังคมจิตวิทยาสำหรับผู้ได้รับผลกระทบจากสถานการณ์ความเปราะบางในพื้นที่จังหวัดชายแดนภาคใต้ของประเทศไทย มีความซับซ้อนและเชื่อมโยงหลายมิติ ไม่สามารถแก้ไขได้โดยหน่วยงานใดหน่วยงานหนึ่งเพียงลำพัง จำเป็นต้องใช้การทำงานเครือข่ายแบบประสานการทำงานของภาครัฐ ภาคสาธารณสุข การศึกษา สังคมสงเคราะห์ ยุติธรรม ความมั่นคง และภาคประชาสังคม รวมทั้งองค์กรอื่นๆ ที่มีส่วนเกี่ยวข้อง เพื่อคุ้มครองศักดิ์ศรี ปลอดภัย และคุณภาพชีวิตของประชาชน

ทั้งนี้ การสนับสนุนทางจิตสังคมไม่ใช่แค่เรื่องสุขภาพจิตแต่เป็นเรื่องของ ความมั่นคงมนุษย์ (Human Security) ความยุติธรรม ความไว้วางใจต่อรัฐ การสร้างสันติภาพอย่างยั่งยืน หากไม่มีระบบจิตสังคมที่เข้มแข็ง บาดแผลทางใจจะกลายเป็นความเปราะบางทางสังคม แต่ถ้ามีระบบที่ดีสุขภาพจิตที่แข็งแรงจะกลายเป็น “รากฐานของสันติภาพ”

การเชื่อมโยงระบบส่งต่อเพื่อสนับสนุนการดูแลทางจิตสังคมใน 3 จังหวัดชายแดนใต้ (ปัตตานี ยะลา นราธิวาส) จึงต้องออกแบบให้สอดคล้องกับบริบทความไม่สงบ ความหลากหลายทางวัฒนธรรม และโครงสร้างการบริหารพิเศษของพื้นที่ ด้วยแนวคิดสำคัญคือ

“ใกล้บ้านที่สุดก่อน – เชื่อมต่อหลายภาคส่วน – ต่อเนื่องไม่สะดุด – เคารพอัตลักษณ์”

โครงสร้างระบบคุ้มครองจิตสังคมของไทย

1. การรับแจ้งเหตุ (Hotline Intake)
2. การประเมินความเสี่ยง (Risk Assessment)
3. การให้ความช่วยเหลือฉุกเฉิน
4. การคุ้มครองสวัสดิภาพ
5. การฟื้นฟูจิตใจ (Psychosocial Rehabilitation)
6. การติดตามต่อเนื่อง (Case Management)



International Conference on Mental Health Support in Conflicted Areas

Building Resilience of Conflict Affected Vulnerable Groups
through Mental Health and Psychosocial Support

โครงสร้างการเชื่อมโยงแบบหลายระดับ (Multi-Layer Referral Model)

ระดับชุมชน/ตำบล >>> อำเภอ >>> จังหวัด >>> ส่วนกลาง

การจัดการระดับชุมชน / ตำบล (Community Access)

ผู้เกี่ยวข้อง อาทิ อาสาสมัครสาธารณสุขประจำหมู่บ้าน (อสม.), ผู้นำศาสนา, ผู้นำชุมชน, โรงพยาบาลส่งเสริมสุขภาพตำบล (รพ.สต.), ครู, ครูตาดีกา, องค์กรบริหารส่วนตำบล (อบต.)/เทศบาล, ภาคประชาสังคม, คลินิกเอกชน, อาสาสมัคร/องค์กรภาคเอกชนและผู้เกี่ยวข้องอื่นๆ ในเครือข่ายระบบการประสานส่งต่อระหว่างหน่วยงานบริการด้านจิตสังคมระดับชุมชน/ตำบล

บทบาท อาทิ สังเกตกลุ่มเสี่ยง, แบบประเมินความเครียดเบื้องต้นด้วยเครื่องมือ เช่น 2Q แบบคัดกรองโรคซึมเศร้า 2 คำถาม และ 9Q แบบประเมินอาการซึมเศร้า 9 คำถาม, รับแจ้งเหตุ, เยี่ยมบ้าน, ประเมินความเสี่ยง, ดูแลเบื้องต้นและส่งต่อกรณีซับซ้อน ช่วยเหลือเยียวยาด้านสังคม

การจัดการระดับอำเภอ (District Coordination)

ผู้เกี่ยวข้อง อาทิ ทีมวิกฤตสุขภาพจิต/ทีม MCATT (**Mental Health Crisis Assessment and Treatment Team-MCATT**) ประจำโรงพยาบาลชุมชน ศูนย์เชี่ยวชาญ อำเภอ, ศูนย์ปฏิบัติการช่วยเหลือเยียวยาอำเภอ (ศปย.อ.) และ ศูนย์พึ่งได้ (OSCC) และผู้เกี่ยวข้องอื่นๆ ในเครือข่ายระบบการประสานส่งต่อระหว่างหน่วยงานบริการด้านจิตสังคมระดับอำเภอ

บทบาท อาทิ ให้คำปรึกษาเชิงลึก, ประสานสวัสดิการ, ติดตามอาการหลังเกิดเหตุ

การจัดการระดับจังหวัดและการดูแลเฉพาะทาง (Specialized Care)

ผู้เกี่ยวข้อง อาทิ โรงพยาบาลประจำจังหวัด/โรงพยาบาลศูนย์, โรงพยาบาลธัญญารักษ์ปัตตานี, โรงพยาบาลจิตเวชสงขลาราชนครินทร์, ศูนย์สุขภาพจิตที่ 12 สำนักงานพัฒนาสังคมและความมั่นคงของมนุษย์จังหวัด (พมจ.), บ้านพักเด็กและครอบครัว, ศาลจังหวัด, ศูนย์อำนวยการบริหารจังหวัดชายแดนภาคใต้ (ศอ.บต.) และผู้เกี่ยวข้องอื่นๆ ในเครือข่ายระบบการประสานส่งต่อระหว่างหน่วยงานบริการด้านจิตสังคมระดับจังหวัดและในส่วนกลาง

บทบาท อาทิ นุรณาการนโยบาย เยียวยาผู้ได้รับผลกระทบในมิติต่างๆ



สวัสดิการสังคม

กระทรวงการพัฒนาสังคมและความมั่นคงของมนุษย์ (พม.)

- กรมคุ้มครองและส่งเสริมสิทธิ
- สำนักงานพัฒนาสังคมและความมั่นคงของมนุษย์จังหวัด
- บ้านพักเด็กและครอบครัวจังหวัด สังกัดกรมกิจการเด็กและเยาวชน
- ศูนย์พัฒนาการจัดสวัสดิการสังคมผู้สูงอายุ (ศพส.)
 - ✓ เจ้าหน้าที่สังคมสงเคราะห์

กระทรวงแรงงาน

- สำนักงานจัดหางานจังหวัด
- สถาบันพัฒนาฝีมือแรงงาน
 - ✓ นักวิชาการแรงงาน (ด้านจิตวิทยาแนะแนว)
- การศึกษา

กระทรวงศึกษาธิการ

- สำนักงานคณะกรรมการการศึกษาขั้นพื้นฐาน
- สำนักงานการศึกษาเอกชน
 - ✓ ครูปฐมวัย
 - ✓ ครูการศึกษาพิเศษ
 - ✓ ครูโรงเรียนเอกชนสอนศาสนาอิสลาม
 - ✓ ครูประถมศึกษา
 - ✓ ครูแนะแนว
 - ✓ ใต้ครูสถาบันศึกษาเอกชน
- ฝ่ายปกครอง/องค์กรปกครองส่วนท้องถิ่นระดับจังหวัด/อำเภอ/ตำบล
- ศูนย์รับแจ้งเหตุและสั่งการแพทย์ฉุกเฉิน องค์การบริหารส่วนจังหวัด
- องค์การบริหารส่วนตำบล เทศบาล
 - ✓ นายอำเภอ
 - ✓ นายกเทศบาล
 - ✓ นายกองค์การบริหารส่วนตำบล
 - ✓ อาสาสมัครป้องกันภัยฝ่ายพลเรือน (อปพร.)
 - ✓ เจ้าหน้าที่ประจำจังหวัด

• สุขภาพ กระทรวง?

รพ.สต./รพช./รพค./รพท./สสอ./สสจ./ศูนย์สุขภาพจิตเขตที่ 12/โรงพยาบาลรัฐทุกแห่ง (คลินิกสุขภาพจิต) (กลุ่มงานจิตเวช/นักสังคมสงเคราะห์)

- ✓ แพทย์
- ✓ กุมารแพทย์
- ✓ จิตแพทย์
- ✓ พยาบาล
- ✓ นักจิตวิทยา
- ✓ นักวิชาการสาธารณสุข
- ✓ อสม.

• ยุติธรรม

กระทรวงยุติธรรม

• สำนักงานยุติธรรมจังหวัด/กองทุนยุติธรรม และคุ้มครองสิทธิและเสรีภาพของประชาชน/ศูนย์ฟื้นฟูผู้พ้นโทษ กรมราชทัณฑ์

- ✓ ตำรวจ
- ✓ พนักงานสอบสวน
- ✓ พนักงานอัยการ
- ✓ เจ้าหน้าที่ศาล
- ✓ ผู้พิพากษาสมทบ
- ✓ นักจิตวิทยาประจำศาล
- ✓ นักสังคมสงเคราะห์

• ภาคประชาสังคม CSO เครือข่ายชุมชน, องค์กรพัฒนาเอกชน (NGOs), องค์กรชุมชน (CBOs), กลุ่มองค์กรทางศาสนา, เครือข่ายอาสาสมัครและเยาวชน, องค์กรการกุศล

• ภาคเอกชน

- ✓ งานความรับผิดชอบต่อสังคมขององค์กร
- ✓ คลินิก
- ✓ มูลนิธิ
- ✓ สมาคม
- ✓ อาสาสมัคร

• พ.ร.บ. การบริหารราชการจังหวัดชายแดนภาคใต้ พ.ศ. 2553

- ✓ ศูนย์ปฏิบัติการช่วยเหลือจังหวัด สำนักนายกรัฐมนตรี และคณะกรรมการบริหารจังหวัดชายแดนใต้ (คอบต.)
- ✓ เจ้าหน้าที่โครงการเฉพาะกิจ ทหาร ตำรวจ



การเยียวยาทางจิตสังคม

สิทธิในการรักษาพยาบาลโรคทางจิตเวชของคนไทย (Mental Health Rights for Thai Citizens) คนไทยทุกคนมีสิทธิประกันสุขภาพ 3 หลัก (สิทธิประกันการรักษาพยาบาล) รวมถึงโรคทางจิตเวช แม้จะตกงาน ไม่มีประกันสังคม หรือไม่มีรายได้ ก็มีสิทธิรักษาได้ฟรีหรือเสียค่าใช้จ่ายน้อยมาก ขึ้นอยู่กับสิทธิของแต่ละบุคคล เช่น:

สิทธิในการรักษาพยาบาลโรคทางจิตเวชของคนไทย (Mental Health Rights for Thai Citizens)

1. สิทธิหลักประกันสุขภาพถ้วนหน้า (บัตรทอง 30 บาท)
 - รักษาฟรีที่ รพ. ตามทะเบียนบ้าน (บางกรณีอาจต้องส่งต่อ)
 - รักษาโรคจิตเวชได้ รวมยาและนัดติดตามอาการ
 - หากมีกรณีฉุกเฉินสามารถเข้ารับบริการได้
2. สิทธิประกันสังคม (มาตรา 33 / 39 / 40)
 - ต้องมีการส่งเงินสมทบ (ตามมาตรา)
 - รักษาโรคจิตเวชได้ที่ รพ. ที่เลือกไว้
 - กรณีฉุกเฉินเข้ารับบริการที่ใดก็ได้ แล้วแจ้งภายใน 30 วัน
 - อาจมีสิทธิรับค่าชดเชยการขาดรายได้
3. สิทธิข้าราชการ (เบิกตรงต้นสังกัด)
 - สิทธิประโยชน์ครอบคลุมตามระเบียบราชการ
 - รักษาได้ที่โรงพยาบาลของรัฐ
 - เบิกค่ารักษาพยาบาลได้ตามจริง (บางรายการอาจมีเพดาน)
 - โรคเรื้อรังสามารถติดตามอาการต่อเนื่องได้
4. สิทธิประกันเอกชน
 - ขึ้นอยู่กับกรมธรรม์ที่ทำไว้
 - โรคจิตเวชบางประเภทอาจมีเงื่อนไขหรือระยะเวลารอคอย
 - ควรตรวจสอบความคุ้มครองก่อนเข้ารับบริการ

หากไม่มีสิทธิประกันใดเลย

- สามารถขอรับบริการที่โรงพยาบาลของรัฐ
- อาจได้รับการช่วยเหลือผ่านงานสังคมสงเคราะห์

หมายเหตุสำคัญ

- หากผู้ป่วยมีอาการอันตรายต่อตนเองหรือผู้อื่น เจ้าหน้าที่สามารถนำส่งโรงพยาบาลได้ตามกฎหมาย
- หากไม่ใช่กรณีอันตรายเร่งด่วน ให้รับบริการแบบ “นัดตรวจ” ตามสิทธิ
- โรคจิตเวชเป็นข้อมูลลับ ผู้ป่วยมีสิทธิในความเป็นส่วนตัว
- ผู้ป่วยมีสิทธิรับรู้ข้อมูล และตัดสินใจในการรักษา

การดูแลฉุกเฉิน: หากผู้ป่วยมีอาการทางจิตที่อาจเป็นอันตรายต่อตนเองหรือผู้อื่น สามารถแจ้งตำรวจหรือสายด่วนสุขภาพจิต 1323 เพื่อนำส่งโรงพยาบาลได้ทันทีตาม พ.ร.บ. สุขภาพจิต 2551



สิทธิและการช่วยเหลือเยียวยา

สิทธิประโยชน์และการสนับสนุนต่างๆ มีดังนี้:

- 1) การเยียวยาทางการเงิน: มีการจ่ายเงินช่วยเหลือแก่ผู้ได้รับผลกระทบ ทั้งกรณีเสียชีวิต บาดเจ็บทางร่างกาย หรือได้รับผลกระทบต่อทรัพย์สิน รวมถึงผลกระทบทางจิตใจ
- 2) เงินสงเคราะห์ครอบครัว: สำหรับครอบครัวที่ประสบปัญหาทางสังคมจากเหตุการณ์ สามารถขอรับเงินสงเคราะห์ได้
- 3) เงินยังชีพรายเดือน/ทุนการศึกษา: สำหรับเด็กกำพร้าหรือผู้ที่ได้รับผลกระทบโดยตรง อาจได้รับเงินยังชีพรายเดือนหรือทุนการศึกษาเพื่อสนับสนุนการเรียนต่อเนื่อง
- 4) การดูแลและบำบัดทางจิตใจ:

บริการให้คำปรึกษา: มีทีมงานนักจิตวิทยาและผู้เชี่ยวชาญจากกรมสุขภาพจิตและสถาบันราชานุกูลที่ให้การดูแลและบำบัดสภาพจิตใจแก่เด็กและครอบครัวในพื้นที่

โครงการเสริมสร้างความเข้มแข็งทางจิตใจ: มีโครงการต่างๆ จากหน่วยงาน เช่น สสส. และ World Bank ที่มุ่งเน้นการสร้างความยืดหยุ่นทางจิตใจ (Resilience) ในชุมชนและบุคลากรทางการแพทย์เพื่อดูแลเด็กฯ

• หน่วยงานที่เกี่ยวข้องและการยื่นเรื่อง

- 1) กองส่งเสริมและสนับสนุนงานพัฒนาเพื่อความมั่นคง (กสม.)
- 2) ศูนย์อำนวยการบริหารจังหวัดชายแดนภาคใต้ (ศอ.บต.) เป็นหน่วยงานหลักในการประสานงานและดำเนินการช่วยเหลือเยียวยาตามมติคณะรัฐมนตรี
 - กลุ่มงานบริหารงานยุติธรรมและอำนาจความเป็นธรรม โทรศัพท์ 073 203801 / โทรสาร 073 203801
 - กลุ่มงานสังคมจิตวิทยาเพื่อความมั่นคง โทรศัพท์ 073 274374 / โทรสาร 073 274374
 - กลุ่มงานเยียวยา โทรศัพท์ 073 257005 / โทรสาร 073 274107
 - ศูนย์ดำรงธรรมจังหวัดชายแดนภาคใต้ โทรศัพท์ 073 274464 / โทรสาร 073 274107
 - กลุ่มงานส่งเสริมการมีส่วนร่วมภาคประชาสังคม โทรศัพท์ 073 203880 / โทรสาร 073 203880
 - กลุ่มงานอำนวยการและบริการ โทรศัพท์ 073 203880 / โทรสาร 073 203880
- 3) ศูนย์ส่งเสริมการแก้ไขปัญหายาเสพติด
- 4) สำนักงานพัฒนาสังคมและความมั่นคงของมนุษย์จังหวัด (พมจ.): เป็นสถานที่สำหรับยื่นเรื่องขอรับเงินสงเคราะห์ครอบครัวและสิทธิประโยชน์อื่นๆ
- 5) กระทรวงศึกษาธิการ (ศธ.) มีมาตรการช่วยเหลือด้านทุนการศึกษาสำหรับนักเรียนที่ได้รับผลกระทบ
- 6) องค์กรพัฒนาเอกชน: เช่น โครงการ "กองทุนลูกเหริยาง" ของมูลนิธิเพื่อเด็กสามจังหวัดชายแดนภาคใต้ ที่ระดมทุนช่วยเหลือเด็กกำพร้าและเด็กที่ได้รับผลกระทบโดยเฉพาะ
- 7) สมาคมเด็กและเยาวชนเพื่อสันติภาพชายแดนใต้ (กลุ่มลูกเหริยาง) ยะลา
<https://taejai.com/th/campaigner/luukrieang>

โดยทั่วไป ผู้ได้รับผลกระทบหรือทายาทสามารถยื่นเรื่องได้ที่หน่วยงานปกครองส่วนท้องถิ่นในพื้นที่ หรือที่ศูนย์ปฏิบัติการให้ความช่วยเหลือเยียวยาอำเภอ/จังหวัด โดยต้องเตรียมเอกสารสำคัญ เช่น สำเนาบัตรประชาชน ทะเบียนบ้าน และแบบบันทึกข้อมูลผู้ประสบปัญหาทางสังคม

หน่วยงานช่วยเหลือ

- สำนักงานพัฒนาสังคมและความมั่นคงของมนุษย์จังหวัด (พมจ.) และบ้านพักเด็กและครอบครัว

นราธิวาส	สำนักงานพัฒนาสังคมและความมั่นคงของมนุษย์จังหวัด (พมจ.) โทร: 073 532105 ถึง 6 ศูนย์ราชการกระทรวงแรงงาน ตำบลล่ำภู อำเภอมือเมืองนราธิวาส จังหวัดนราธิวาส 96000
	บ้านพักเด็กและครอบครัวจังหวัด โทร: 073 532669 ถึง 70
ยะลา	สำนักงานพัฒนาสังคมและความมั่นคงของมนุษย์จังหวัด (พมจ.) โทร: 073 212961 ศาลากลางจังหวัดยะลา ถนนสุขยางค์ ตำบลสะเตง อำเภอมือเมืองยะลา จังหวัดยะลา 95000
	บ้านพักเด็กและครอบครัวจังหวัด โทร: 074 330218, 074 330219
ปัตตานี	สำนักงานพัฒนาสังคมและความมั่นคงของมนุษย์จังหวัด (พมจ.) โทร: 073 333762 ถึง 3 ศาลากลางจังหวัดปัตตานี ถนนเดชา ตำบลสะบารัง อำเภอมือเมือง จังหวัดปัตตานี 94000
	บ้านพักเด็กและครอบครัวจังหวัด โทร: 073 460246 ถึง 47

แนวทางการให้ความช่วยเหลือเยียวยาผู้ได้รับผลกระทบ และผู้เสียหายจากเหตุการณ์ความไม่สงบในจังหวัดชายแดนภาคใต้

กลุ่มที่ 1 ผู้ที่ถูกกระทำจากกลุ่มก่อความไม่สงบในพื้นที่จังหวัดชายแดนภาคใต้ และทำให้บาดเจ็บ พิการ เสียชีวิตและทรัพย์สินเสียหาย

หลักเกณฑ์ด้านร่างกาย

ตารางที่ 1 หลักเกณฑ์การเยียวยาตามมติคณะรัฐมนตรี

มติ ครม. (พิจารณาจากระดับความรุนแรงของบาดแผล)				
ที่	*หลักเกณฑ์	ศูนย์เยียวยาจังหวัด /อำเภอโดย ศอ.บต. (บาท)	กระทรวงการพัฒนาสังคมและความมั่นคงของมนุษย์ (พม.)	กระทรวงศึกษาธิการ
1.	เสียชีวิต	500,000	1. เงินยังชีพรายเดือน (บาท/เดือน) - ประถม/ปอเนาะ/อนุบาล 1,000 บาท - กศน./มัธยม/ปวช./ก่อนวัยเรียน 1,500 บาท - ปวส./ป.ตรี 2,500 บาท 2. เงินครอบครัวอุปถัมภ์ สำหรับครอบครัวที่บิดามารดาเสียชีวิตทั้งคู่ที่อุปการะเด็ก และมีบุตร 2 คนขึ้นไป จ่าย 5,000 บาท/เดือน 3. เงินช่วยเหลือเฉพาะหน้าสำหรับประชาชน 6,000 บาท (ยกเว้นจนท.รัฐ)	ทุนการศึกษา (บาท/ปี) - สถาบันปอเนาะ 5,000 บาท - อนุบาล 6,000 บาท - ประถม 6,000 บาท - กศน. 5,000 บาท - มัธยม 10,000 บาท - ปวช. 10,000 บาท - ปวส. 20,000 บาท - อุดมศึกษา 20,000 บาท
2.	พิการ	500,000	1. เงินยังชีพเด็กรายเดือน 2. เงินฟื้นฟูสมรรถภาพ 200,000 บาท 3. เงินยังชีพผู้พิการ 1,000-3,000 บาท/เดือน	
3.	บาดเจ็บสาหัส	50,000	1. เงินยังชีพเด็กรายเดือน 2. เงินฟื้นฟูสมรรถภาพ 200,000 บาท 3. เงินช่วยเหลือเฉพาะหน้า 3,000 บาท (ยกเว้นจนท.รัฐ)	
4.	บาดเจ็บ	30,000		
5.	บาดเจ็บเล็กน้อย	10,000	เงินช่วยเหลือเฉพาะหน้า 3,000 บาท (ยกเว้นจนท.รัฐ)	

หมายเหตุ:

1. หลักเกณฑ์การให้ความช่วยเหลือ โดย ศอ.บต. (ศูนย์เยียวยาจังหวัด/อำเภอ)/พม./ศส. พิจารณาจากระดับความรุนแรงของบาดแผล
2. หลักเกณฑ์การให้ความช่วยเหลือ โดยกรมป้องกันและบรรเทาสาธารณภัย และกรมคุ้มครองสิทธิและเสรีภาพ พิจารณาจากระยะเวลา

ตารางที่ 2 การรักษาพยาบาลตาม ป.วิอาญา

มติ ครม. (พิจารณาจากระดับความรุนแรงของบาดแผล)	
กรมคุ้มครองสิทธิและเสรีภาพ	กรมป้องกันและบรรเทาสาธารณภัย (ปภ.)
	ค่าจัดการศพรายละไม่เกิน 25,000 บาท กรณีเป็นหัวหน้าครอบครัวหรือเป็นผู้หารายได้เลี้ยงดูครอบครัว ไม่เกิน 25,000 บาท
จ่ายค่าตอบแทนความเสียหายอื่น 30,000 บาท จ่ายค่าขาดรายได้วันละไม่เกิน 200 บาท	จ่ายช่วยเหลือเบื้องต้น 10,000 บาท
รักษาตัวเกินกว่า 20 วัน จ่ายค่าตอบแทนความเสียหายอื่น 20,000 บาท รักษาตัวน้อยกว่า 20 วัน จ่ายค่าตอบแทนความเสียหายอื่น 10,000 บาท ทั้ง 2 กรณี จ่ายค่าขาดรายได้ วันละไม่เกิน 200 บาท	รักษาตัวในสถานพยาบาลตั้งแต่ 3 วันขึ้นไป จ่ายเงินช่วยเหลือเบื้องต้น 3,000 บาท
รักษาตัวน้อยกว่า 7 วัน จ่ายค่าตอบแทนความเสียหายอื่น 5,000 บาท จ่ายค่าขาดรายได้ วันละไม่เกิน 200 บาท	รายละไม่เกิน 2,000 บาท

ตารางที่ 3 หลักเกณฑ์การประเมินทรัพย์สินในด้านต่างๆ

ประเภท	เกณฑ์การประเมิน/แนวทางการพิจารณา	หมายเหตุ
1. บ้านเรือน/อาคาร สถานประกอบการ	1) ให้แต่ละจังหวัดแต่งตั้งคณะทำงานกำหนดราคากลางวัสดุ/อุปกรณ์สิ่งก่อสร้าง ได้แก่ ผู้แทนโยธา ผู้แทนพาณิชย์ นายช่างเทศบาลเมือง/ตำบล นายช่างอบต. เป็นต้น เนื่องจากราคาวัสดุก่อสร้างแต่ละจังหวัดมีอัตราต่างกัน 2) สำหรับการประเมินความเสียหายให้ประเมินตามจริง กรณีเสียหายหมดทั้งหลังให้จ่ายเงินช่วยเหลือให้มีการปลูกสร้างใหม่ตามแบบแปลนเก่า	ให้อยู่ในดุลยพินิจของคณะกรรมการหรือผู้ว่าราชการจังหวัด
2. สินค้า	1) หลักฐานใบเสร็จซื้อ-ขาย 2) ผู้ประกอบการรายใหญ่ ประเมินจากหลักฐานการจ่ายภาษีของสรรพากรบัญชี งบดุล ใบส่งของ ใบเสร็จรับเงิน 3) ผู้ประกอบการรายย่อย ประเมินจากใบส่งของ หากไม่มีหลักฐานการประเมินจากลักษณะทางกายภาพของร้าน และร้านค้าประเภทเดียวกัน 4) จ่ายเงินช่วยเหลือตามราคาต้นทุน มิใช่ราคาซื้อขาย	ให้อยู่ในดุลยพินิจของคณะกรรมการหรือผู้ว่าราชการจังหวัด
3. ทรัพย์สินภายในบ้าน	1) มูลค่าทดแทนของเดิมตามราคาท้องตลาด 2) มูลค่าตามใบเสร็จ 3) หักค่าเสื่อมราคา (ใช้เกณฑ์ของสำนักงานประมาณ)	ให้อยู่ในดุลยพินิจของคณะกรรมการหรือผู้ว่าราชการจังหวัด

ตารางที่ 3 หลักเกณฑ์การประเมินทรัพย์สินในด้านต่าง ๆ

ประเภท	เกณฑ์การประเมิน/แนวทางการพิจารณา	หมายเหตุ
4. ยานพาหนะ	<ol style="list-style-type: none"> 1) ความเสียหายโดยสิ้นเชิงทั้งคัน 100% ใช้เกณฑ์ของกรมขนส่งทางบก หากมีประกันภัยให้ผู้เสียหายขอรับทุนประกันตามสัญญา ประกันภัย โดยคณะกรรมการ จะพิจารณาช่วยเหลือส่วนต่างเช่นเดียวกับ กรณีอาคาร 2) ความเสียหายเกินกว่า 70% ของราคาประเมินรถ ณ ปัจจุบัน ให้ถือว่าเป็นความเสียหายโดยสิ้นเชิง ผู้เสียหายสามารถขอรับความช่วยเหลือได้ 2 ทางดังนี้ <ol style="list-style-type: none"> 2.1) ขอรับความช่วยเหลือตามราคาประเมินรถของกรมการขนส่งทางบกพร้อมทั้งมอบซากทรัพย์สินและโอนกรรมสิทธิ์รถให้ราชการ 2.2) ผู้เสียหายต้องการซ่อมรถด้วยตนเอง คณะกรรมการ จะประเมินราคา 70% ของราคาการประเมินกรมการขนส่งทางบกกำหนด 3) ความเสียหายไม่เกิน 70% ของราคาประเมินรถ ณ ปัจจุบัน ให้ยื่นใบเสนอราคาซ่อมโดยอาศัยราคากลางจากอู่มาตรฐานทั่วไป ทั้งนี้ รถที่มีอายุการใช้งานไม่เกิน 3 ปี สามารถอนุโลมให้เข้ารับบริการซ่อม ณ ศูนย์บริการบริษัทรถได้ และกำหนดระยะเวลาขึ้นขอรับการช่วยเหลือภายใน 30 วัน นับจากวันที่เกิดเหตุ 	ให้อยู่ในดุลยพินิจของคณะกรรมการหรือผู้ว่าราชการจังหวัด
5. ผลอาสิน	<ol style="list-style-type: none"> 1) ได้รับความเสียหายโดยสิ้นเชิง (ไม่สามารถฟื้นฟูได้) ช่วยเหลือ 100% 2) ได้รับความเสียหายบางส่วน สามารถฟื้นฟูได้ ให้อยู่ในดุลยพินิจของคณะกรรมการ แต่ไม่เกิน 50% 3) พืชผลที่ไม่ได้ระบุตามหลักเกณฑ์ประเมิน ให้เทียบเคียงกับพืชประเภทเดียวกัน ทั้งนี้ ให้อยู่ในดุลยพินิจของคณะกรรมการ 	
6. ปศุสัตว์/ประมง	ใช้หลักเกณฑ์ วิธีการแนวปฏิบัติปลีกย่อยเกี่ยวกับการให้ความช่วยเหลือด้านเกษตรผู้ประสบภัยพิบัติ กรณีฉุกเฉิน 2552 ในส่วนของชนิดและพันธุ์สัตว์ ทั้งกรณีชนิด/พันธุ์ที่ไม่ได้ระบุตามหลักเกณฑ์ประเมิน ให้เทียบเคียงกับพืชชนิดเดียวกัน ทั้งนี้ ให้อยู่ในดุลยพินิจของคณะกรรมการ	
กรณีมีการประกันภัยจากบริษัท	ให้ประเมินความเสียหายจากราคาประเมินของคณะกรรมการ โดยหักค่าเลื่อมราคา และให้จังหวัดจ่ายในส่วนต่าง 100% ของราคาประเมินตามที่คณะกรรมการ พิจารณา โดยให้บริษัทประกันภัยจ่ายก่อน เช่น คณะกรรมการ ประเมิน 500,000 บาท บริษัทจ่ายประกันภัยจ่ายเงิน 400,000 บาท จังหวัดจ่ายเงินช่วยเหลือ โดยให้ชี้แจงผู้เสียหายอย่างชัดเจน	
ผู้เสียหายที่มีความเสียหายในวงเงินประเมินไม่เกิน 10,000 บาท	เพื่อให้เกิดความรวดเร็ว ให้เป็นอำนาจหน้าที่ของผู้ว่าราชการจังหวัดหรือประธานคณะกรรมการประเมินทรัพย์สินเสียหายประจำจังหวัด เป็นผู้อนุมัติการจ่ายเงินโดยมีต้องผ่านมติคณะกรรมการการประเมินทรัพย์สินเสียหายประจำจังหวัด และหากการจ่ายเงินดำเนินการเรียบร้อยแล้วให้นำผลการช่วยเหลือรายงานให้คณะกรรมการประเมินทรัพย์สินเสียหาย ทราบ	
การดูแลซากรถ หรือ อื่นๆ สำหรับการขายทอดตลาด	กระบวนการและขั้นตอน ให้อยู่ในดุลยพินิจของจังหวัด	



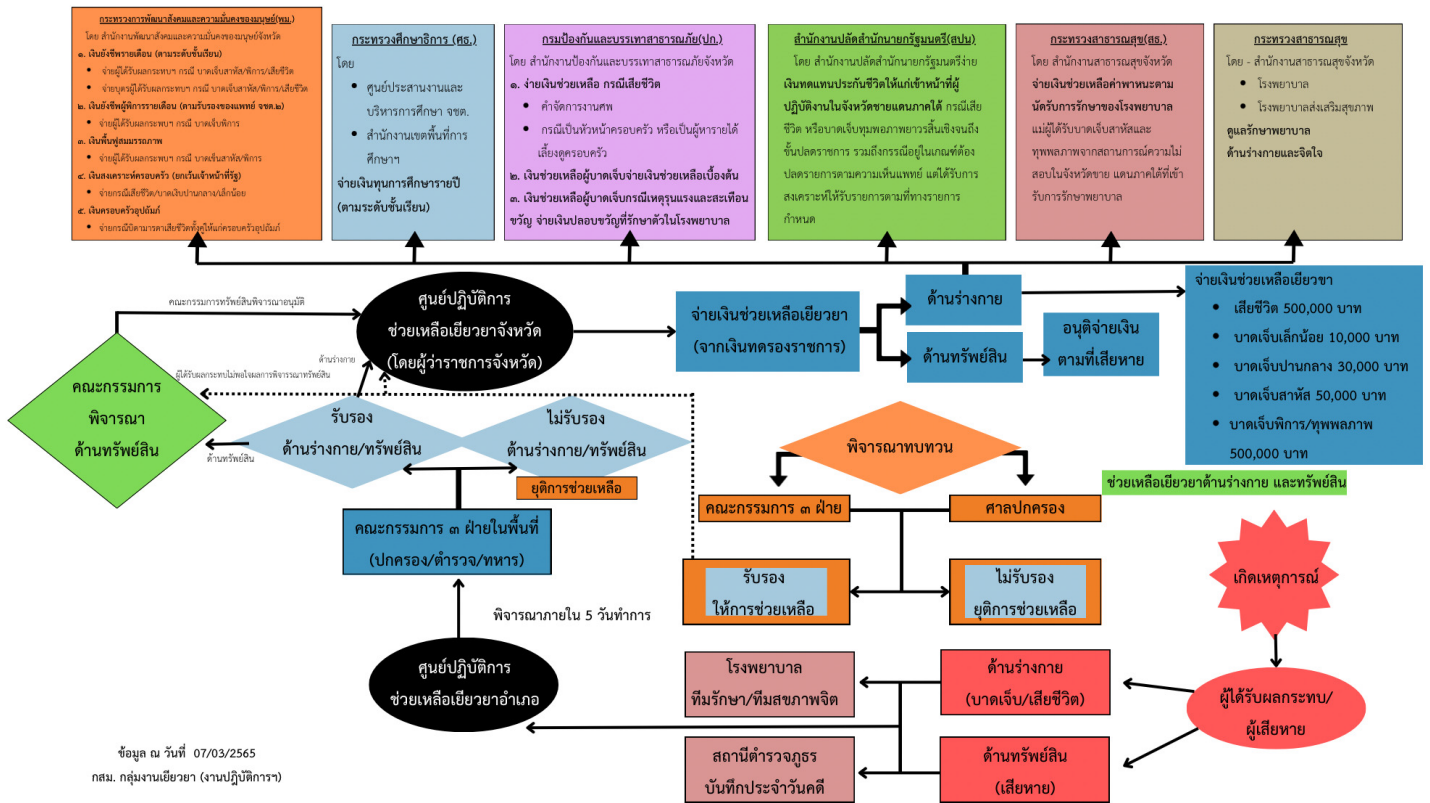
International Conference on Mental Health Support in Conflicted Areas

Building Resilience of Conflict Affected Vulnerable Groups through Mental Health and Psychosocial Support

ขั้นตอนการให้ความช่วยเหลือเยียวยา ผู้ได้รับผลกระทบอันเนื่องมาจากเหตุการณ์ความไม่สงบในจังหวัดชายแดนใต้



ขั้นตอนการให้ความช่วยเหลือเยียวยาผู้ได้รับผลกระทบอันเนื่องมาจากเหตุการณ์ความไม่สงบในจังหวัดชายแดนภาคใต้ ตามมติ ครม. และระเบียบที่เกี่ยวข้อง





แนวทางการขอรับการช่วยเหลือ

ขั้นตอนการขอรับการช่วยเหลือเยียวยาตามระเบียบคณะกรรมการยุทธศาสตร์ด้านการพัฒนาจังหวัดชายแดนภาคใต้ ว่าด้วยการให้ความช่วยเหลือเยียวยาผู้ได้รับความเสียหายและผู้ได้รับผลกระทบจากการกระทำของเจ้าหน้าที่ของรัฐ อันสืบเนื่องมาจากเหตุการณ์ความไม่สงบในจังหวัดชายแดนภาคใต้ พ.ศ.2555

ขั้นตอนที่ 1 พิจารณากรณีใดบ้างที่ควรได้รับการช่วยเหลือเยียวยาตามระเบียบ ดังนี้

- 1.1 บุคคลผู้ได้รับบาดเจ็บ ทุพพลภาพ หรือเสียชีวิตอันเกิดจากการกระทำของเจ้าหน้าที่ของรัฐ อันสืบเนื่องมาจาก เหตุการณ์ความไม่สงบในจังหวัดชายแดนภาคใต้
- 1.2 กรณีบุคคลถูกบังคับให้สูญหายและสงสัยหรือมีพฤติการณ์บ่งชี้ว่าเกี่ยวข้องกับการกระทำของเจ้าหน้าที่ของรัฐ อันสืบเนื่องมาจากเหตุการณ์ความไม่สงบในจังหวัดชายแดนภาคใต้
- 1.3 กรณีบุคคลผู้ซึ่งตกเป็นผู้ต้องหา จำเลย หรือผู้ต้องขัง กรณีผู้ต้องสงสัยที่ถูกควบคุมตัวหรือผู้ถูกคุมขังตาม พระราชบัญญัติกฏอัยการศึก พ.ศ.2457 พระราชกำหนดการบริหารราชการในสถานการณ์ฉุกเฉิน พ.ศ.2548 พระราชบัญญัติการรักษาความมั่นคงภายในราชอาณาจักร พ.ศ.2551 หรือประมวลกฎหมายวิธีพิจารณาความ อาญาและผลการดำเนินงานพบว่า เจ้าพนักงานปล่อยตัวโดยไม่มีความผิดหรือพนักงานสอบสวนสั่งไม่ฟ้องหรือ พนักงานอัยการสั่งไม่ฟ้องหรือศาลมีคำพิพากษาถึงที่สุด ให้ยกฟ้อง
- 1.4 กรณีถูกจับดำเนินคดีและต้องการการช่วยเหลือในการต่อสู้คดีหรือการอำนวยความสะดวกเป็นธรรม เช่น การจ้างทนาย ความว่าความในคดี การแสวงหาข้อเท็จจริงและพยานหลักฐาน หรือการตรวจพิสูจน์ทางวิทยาศาสตร์หรือ ค่าใช้จ่ายอื่นใดในการต่อสู้คดี

ขั้นตอนที่ 2 สถานที่ยื่นคำร้องหรือการขอรับการช่วยเหลือเยียวยา

ผู้ได้รับความเสียหายหรือผู้ได้รับผลกระทบหรือทายาท ยื่นคำร้องหรือขอรับการช่วยเหลือเยียวยา ณ สถานที่ดังต่อไปนี้

- 2.1 ศูนย์อำนวยการบริหารจังหวัดชายแดนภาคใต้ (สำนักบริหารงานยุติธรรม หรือศูนย์ดำรงธรรมจังหวัดชายแดน ภาคใต้)
- 2.2 สำนักงานยุติธรรมจังหวัดทุกจังหวัด
- 2.3 ศูนย์อำนวยความสะดวกหรือศูนย์เยียวยาอำเภอทุกอำเภอ/จังหวัด

ขั้นตอนที่ 3 เอกสารประกอบการยื่นคำร้อง

- 3.1 บุคคลผู้ได้รับบาดเจ็บ ทุพพลภาพ หรือเสียชีวิต อันเกิดจากการกระทำของเจ้าหน้าที่ของรัฐ อันสืบเนื่องมาจาก เหตุการณ์ความไม่สงบในจังหวัดชายแดนภาคใต้
 - สำเนาบัตรประชาชนของผู้ได้รับบาดเจ็บ ทุพพลภาพ หรือเสียชีวิต หรือทายาท
 - สำเนาทะเบียนบ้านของผู้ได้รับบาดเจ็บ ทุพพลภาพ หรือเสียชีวิต หรือทายาท
 - สำเนาสำนวนการสอบสวนของพนักงานสอบสวน
 - หนังสือรับรอง 3 ฝ่าย (ถ้ามี)
 - สำเนาใบมรณะบัตร (กรณีเสียชีวิต)
 - คำสั่งศาลการไต่สวนการตาย (กรณีเสียชีวิต) (ถ้ามี)
- 3.2 กรณีบุคคลถูกบังคับให้สูญหายและสงสัยหรือมีพฤติการณ์บ่งชี้ว่าเกี่ยวข้องกับการกระทำของเจ้าหน้าที่ของรัฐ อันสืบเนื่องมาจากเหตุการณ์ความไม่สงบในจังหวัดชายแดนภาคใต้
 - สำเนาทะเบียนบ้านของพนักงานสอบสวน
 - สำเนาบัตรประชาชนของผู้สูญหาย
 - สำเนาทะเบียนบ้านของผู้สูญหาย
- 3.3 กรณีบุคคลผู้ซึ่งตกเป็นผู้ต้องหา จำเลย หรือผู้ต้องขัง กรณีผู้ต้องสงสัยที่ถูกควบคุมตัว หรือผู้ถูกคุมขังตามพระราช บัญญัติกฏอัยการศึก พ.ศ. 2457 พระราชกำหนดการบริหารราชการในสถานการณ์ฉุกเฉิน พ.ศ. 2548 พระราชบัญญัติการรักษาความมั่นคงภายในราชอาณาจักร พ.ศ. 2551 หรือประมวลกฎหมายวิธีพิจารณาความ อาญา และผลการดำเนินงานพบว่า เจ้าพนักงานปล่อยตัวโดยไม่มีความผิด หรือพนักงานสอบสวนสั่งไม่ฟ้อง หรือพนักงานอัยการสั่งไม่ฟ้อง หรือศาลมีคำพิพากษายกฟ้อง

- สำเนาบัตรประชาชน
- สำเนาทะเบียนบ้าน
- หนังสือรับรองสถานภาพที่ออกโดยหน่วยงานที่ควบคุมตัว
- สำเนาคำพิพากษา
- สำเนาหนังสือคำพิพากษาถึงที่สุด
- สำเนาหมายปล่อย

3.4 กรณีถูกจับดำเนินคดีและต้องการการช่วยเหลือในการต่อสู้คดีหรือการอำนวยความสะดวกเป็นธรรม เช่น การจ้างทนายความว่าความในคดี การแสวงหาข้อเท็จจริงและพยานหลักฐาน หรือการตรวจพิสูจน์ทางวิทยาศาสตร์ หรือค่าใช้จ่ายอื่นใดในการต่อสู้คดี

- สำเนาบัตรประชาชน
- สำเนาทะเบียนบ้าน
- สำเนาคำฟ้องของศาล
- สำเนาสัญญาการว่าจ้างทนายความ (ถ้ามี)
- สำเนาอื่นๆ ที่เกี่ยวข้อง

ขั้นตอนที่ 4 การพิจารณาและการตรวจสอบข้อเท็จจริง

4.1 บุคคลผู้ได้รับบาดเจ็บ ทุพพลภาพ หรือเสียชีวิตอันเกิดจากการกระทำของเจ้าหน้าที่ของรัฐ อันสืบเนื่องมาจากเหตุการณ์ความไม่สงบในจังหวัดชายแดนภาคใต้

4.1.1 ข้อเท็จจริงปรากฏชัดเจน โดยเข้าองค์ประกอบ ดังนี้

- ได้รับบาดเจ็บ ทุพพลภาพ หรือเสียชีวิต
- เป็นเหตุการณ์อันสืบเนื่องมาจากเหตุการณ์ความไม่สงบในจังหวัดชายแดนภาคใต้
- เกิดจากการกระทำของเจ้าหน้าที่ของรัฐ

4.1.2 นำเรื่องเสนอเลขาธิการ คอ.บต. เพื่อพิจารณาให้ความช่วยเหลือ

4.1.3 กรณีมีข้อสงสัย/ข้อเท็จจริงไม่ชัดเจน

- ดำเนินการตรวจสอบข้อเท็จจริงโดยศูนย์ดำรงธรรมจังหวัดชายแดนภาคใต้/ สำนักบริหารงานยุติธรรม
- นำข้อเท็จจริงเสนอคณะกรรมการให้ความช่วยเหลือเยียวยาผู้ได้รับความเสียหายและผู้ได้รับผลกระทบจากการกระทำของเจ้าหน้าที่ของรัฐ อันเนื่องมาจากเหตุการณ์ความไม่สงบในจังหวัดชายแดนภาคใต้ เพื่อพิจารณา

4.2 กรณีบุคคลถูกบังคับให้สูญหายและสงสัยหรือมีพฤติการณ์บ่งชี้ว่าเกี่ยวข้องกับการกระทำของเจ้าหน้าที่ของรัฐ อันสืบเนื่องมาจากเหตุการณ์ความไม่สงบในจังหวัดชายแดนภาคใต้

4.2.1 ข้อเท็จจริงปรากฏชัดเจน โดยเข้าองค์ประกอบ ดังนี้

- กรณีถูกบังคับให้สูญหาย
- เป็นเหตุการณ์อันสืบเนื่องมาจากเหตุการณ์ความไม่สงบในจังหวัดชายแดนภาคใต้
- เกิดจากการกระทำของเจ้าหน้าที่ของรัฐ

4.3 กรณีบุคคลผู้ซึ่งตกเป็นผู้ต้องหา จำเลย หรือผู้ต้องสงสัยที่ถูกควบคุมตัวหรือผู้ถูกคุมขังตามพระราชบัญญัติกฏอัยการศึก พ.ศ. 2457 พระราชกำหนดการบริหารราชการในสถานการณ์ฉุกเฉิน พ.ศ. 2548 พระราชบัญญัติการรักษาความมั่นคงภายในราชอาณาจักร พ.ศ. 2551 หรือประมวลกฎหมายวิธีพิจารณาความอาญาและผลการดำเนินงานพบว่า เจ้าพนักงานปล่อยตัวโดยไม่มีความผิด หรือพนักงานสอบสวนสั่งไม่ฟ้อง หรือพนักงานอัยการสั่งไม่ฟ้อง หรือศาลยกฟ้อง

4.3.1 ตรวจสอบเอกสารรับรองการถูกควบคุมตัวตามกรณีต่างๆ

4.3.2 หากปรากฏวันถูกควบคุม และวันปล่อยตัวชัดเจน สามารถนำเรื่องเสนอเลขาธิการ คอ.บต. เพื่อพิจารณาให้การช่วยเหลือเยียวยาตามระเบียบ

4.4 กรณีถูกจับดำเนินคดีและต้องการการช่วยเหลือในการต่อสู้คดีหรือการอำนวยความสะดวกเป็นธรรม เช่น การวางเงินประกันปล่อยตัวชั่วคราว การจ้างทนายความว่าความในคดี การแสวงหาข้อเท็จจริงและพยานหลักฐาน หรือการตรวจพิสูจน์ทางวิทยาศาสตร์ หรือค่าใช้จ่ายอื่นใดในการต่อสู้คดี

- ดำเนินการตรวจสอบข้อเท็จจริง โดยให้เข้าองค์ประกอบว่าเป็นเหตุการณ์อันสืบเนื่องมาจากเหตุการณ์ความไม่สงบในจังหวัดชายแดนภาคใต้ พร้อมพิจารณาคำร้องความต้องการขอรับความช่วยเหลือ โดยนำเสนอเลขาธิการ คอ.บต. เพื่อพิจารณาให้การช่วยเหลือเยียวยาตามระเบียบ แล้วแต่กรณี

สรุป

- การช่วยเหลือเยียวยาครั้งแรก (คอ.บต.) ใช้เอกสารรับรองการบาดเจ็บที่ได้กำหนดหลักเกณฑ์ใหม่
- การช่วยเหลือพิการรายเดือน (พม.)

ปัจจุบันยังไม่มีเกณฑ์ตายตัว แต่ใช้การประเมินอาการบาดเจ็บและประเมินซ้ำ ทุกๆ 6 เดือน

1. กรมสุขภาพจิต กระทรวงสาธารณสุข, “มาตรฐานการปฏิบัติงานการดูแลผู้ป่วยจิตเวชและยาเสพติดที่มีความเสี่ยงสูงต่อการก่อความรุนแรง Severe Mental Illness – High Risk to Violence (V-Care),” คลังความรู้สุขภาพจิต กรมสุขภาพจิต, accessed December 12, 2025, <https://dmh-elibrary.org/items/show/1394>.
2. กรมสุขภาพจิต กระทรวงสาธารณสุข. (2555). คู่มือการปฏิบัติงานทีมช่วยเหลือเยียวยาจิตใจผู้ประสบภาวะวิกฤต (Mental Health Crisis Assessment and Treatment Team : MCATT).
3. กองบริหารระบบบริการสุขภาพจิต กรมสุขภาพจิต, “คู่มือการปฏิบัติงานทีมช่วยเหลือเยียวยาจิตใจผู้ประสบภาวะวิกฤต (2561),” คลังความรู้สุขภาพจิต กรมสุขภาพจิต, accessed January 8, 2026, <https://dmh-elibrary.org/items/show/207>.
4. คู่มือการช่วยเหลือเยียวยาผู้ได้รับผลกระทบจากสถานการณ์ความไม่สงบในจังหวัดชายแดนภาคใต้ <https://shorturl.asia/z4RDe>.
5. คู่มือแนวทางการส่งต่อผู้ป่วยวิกฤตสุขภาพจิตและสารเสพติด สำนักงานปลัดกระทรวงสาธารณสุข
6. แนวทางการให้ความช่วยเหลือเงินสงเคราะห์เด็กในครอบครัวยากจน กองส่งเสริมการพัฒนาและสวัสดิการเด็ก เยาวชน และครอบครัว กรมกิจการเด็กและเยาวชน กระทรวงการพัฒนาสังคมและความมั่นคงของมนุษย์
7. แนวทางการดูแลผู้ป่วยจิตเวชที่มีความเสี่ยงสูงต่อการก่อความรุนแรง (Serious Mental Illness With High Risk to Violence) สำหรับสถาบัน/โรงพยาบาลจิตเวช ในสังกัดกรมสุขภาพจิต. (ฉบับปรับปรุง 12 พฤศจิกายน 2558)
8. ระเบียบกระทรวงการพัฒนาสังคมและความมั่นคงของมนุษย์ ว่าด้วยมาตรการทางบริหารสำหรับการช่วยเหลือผู้ประสบปัญหาทางสังคมของกระทรวงการพัฒนาสังคมและความมั่นคงของมนุษย์
9. กลุ่มงานเยียวยา กองส่งเสริมและสนับสนุนงานพัฒนาเพื่อความมั่นคง ศูนย์อำนวยการบริหารจังหวัดชายแดนภาคใต้ (ศอ.บต.) การช่วยเหลือเยียวยาผู้ได้รับผลกระทบสืบเนื่องจากสถานการณ์ความไม่สงบในจังหวัดชายแดนภาคใต้
10. เรื่องกำหนดหลักเกณฑ์ วิธีการ และเงื่อนไขการคุ้มครอง การส่งเสริม และการสนับสนุนการช่วยเหลือ ผู้สูงอายุ ซึ่งได้รับอันตรายจากการถูกรังแกหรือถูกแสวงหาประโยชน์โดยมิชอบด้วยกฎหมาย หรือ ถูกทอดทิ้ง และให้คำปรึกษาแนะนำ ดำเนินการอื่นๆ ที่เกี่ยวข้องในการแก้ไขปัญหาครอบครัว
11. ระบบการดูแลผู้ป่วยจิตเวชที่มีความเสี่ยงสูงต่อการก่อความรุนแรง กลุ่มงานพัฒนาศักยภาพเครือข่ายและจิตเวช ชุมชน โรงพยาบาลสวนปรุง Power Point Presentation <https://www.chiangmaihealth.go.th/document/230629168805237660.pdf>
12. ระเบียบกระทรวงการพัฒนาสังคมและความมั่นคงของมนุษย์ ว่าด้วยหลักเกณฑ์การจ่ายเงินช่วยเหลือเยียวยาผู้ได้รับผลกระทบสืบเนื่องจากสถานการณ์ความไม่สงบในจังหวัดชายแดนภาคใต้ พ.ศ. 2568 https://www.m-society.go.th/ewtadmin/ewt/mso_web/download/article/article_20250717193102.pdf
13. รายงานการประชุมคณะกรรมการวางแผนและการประเมินผล (กวป) ครั้งที่ 2/2567 สำนักงานสาธารณสุขอำเภอ “รายงาน-กวป-เดือนกุมภาพันธ์-2567-Copy-2-1.pdf”. <https://shorturl.asia/AwCN9>
14. เสาวลักษณ์ สุวรรณโมตรี, “คู่มือการให้การปรึกษาเพื่อเสริมสร้างพลังสุขภาพจิต,” คลังความรู้สุขภาพจิต กรมสุขภาพจิต, accessed December 12, 2025, <https://dmh-elibrary.org/items/show/31>.
15. Why V-care? ทำไมต้องมีระบบสุขภาพเพื่อควบคุมป้องกันความรุนแรงในสังคม. การประชุมวิชาการสุขภาพจิตนานาชาติ ครั้งที่ 22 ประจำปี 2566. กรมสุขภาพจิต กรมการแพทย์ กระทรวงสาธารณสุข

ภาคผนวก

ภาคผนวก ก

แบบคัดกรองโรคซึมเศร้า

แบบคัดกรองโรคซึมเศร้า

วันที่.....
 ชื่อ-สกุล.....อายุ.....ปี HN.....
 เลขที่บัตรประชาชน.....

แบบคัดกรองโรคซึมเศร้าด้วย 2 คำถาม (2Q)

คำถาม	ไม่ใช่	ใช่
1. ใน 2 สัปดาห์ที่ผ่านมา รวมวันนี้ท่านรู้สึกหดหู่ เศร้า หรือท้อแท้สิ้นหวัง หรือไม่	0	1
2. ใน 2 สัปดาห์ที่ผ่านมา รวมวันนี้ท่านรู้สึกเบื่อ ทำอะไรก็ไม่เพลิดเพลิน หรือไม่	0	1

การแปลผล

- ถ้าคำตอบ **ไม่มี** ทั้ง 2 คำถาม ถือว่า ปกติ ไม่เป็นโรคซึมเศร้า
- ถ้าคำตอบ **มี** ข้อใดข้อหนึ่งหรือทั้ง 2 ข้อ (มีอาการใดๆ ในคำถามที่ 1 และ 2) หมายถึง “เป็นผู้มีความเสี่ยง” หรือ “มีแนวโน้มที่จะเป็นโรคซึมเศร้า” ให้ประเมินด้วยแบบประเมิน โรคซึมเศร้า 9Q

แบบคัดกรองโรคซึมเศร้าด้วย 9 คำถาม (9Q)

ในช่วง 2 สัปดาห์ที่ผ่านมารวมทั้งวันนี้ ท่านมีอาการเหล่านี้ บ่อยแค่ไหน	ไม่มีเลย	เป็นบางวัน 1-7 วัน	เป็นบ่อย > 7 วัน	เป็นทุกวัน
1. เบื่อ ไม่สนใจอยากทำอะไร	0	1	2	3
2. ไม่สบายใจ ซึมเศร้า ท้อแท้	0	1	2	3
3. หลับยากหรือหลับๆ ตื่นๆ หรือหลับมากไป	0	1	2	3
4. เหนื่อยง่ายหรือไม่ค่อยมีแรง	0	1	2	3
5. เบื่ออาหารหรือกินมากเกินไป	0	1	2	3
6. รู้สึกไม่ดีกับตัวเอง คิดว่าตัวเองล้มเหลว หรือครอบครัว ผิดหวัง	0	1	2	3
7. สมาธิไม่ดี เวลาทำอะไร เช่น ดูโทรทัศน์ ฟังวิทยุ หรือ ทำงานที่ต้องใช้ความตั้งใจ	0	1	2	3
8. พุดซ้ำ ทำอะไรซ้ำลงจนคนอื่นสังเกตเห็นได้ หรือกระสับ กระส่ายไม่สามารถอยู่นิ่งได้เหมือนที่เคยเป็น	0	1	2	3
9. คิดทำร้ายตนเอง หรือคิดว่าถ้าตายไปคงจะดี	0	1	2	3

***หมายเหตุ คะแนน 9Q ≥ 7 ให้ประเมินการฆ่าตัวตาย และส่งพบแพทย์ รวมคะแนน

แบบประเมินภาวะซึมเศร้าในวัยรุ่น (Patient Health Questionnaire, Adolescent: PHQ-A)

อายุ _____ ปี เพศ: ชาย หญิง วันที่ _____

คำชี้แจง: ในช่วง **2 สัปดาห์**ที่ผ่านมา คุณมีอาการต่อไปนี้บ่อยแค่ไหน?

โปรดกาเครื่องหมาย “✓” ลงในช่องว่างที่ตรงกับความรู้สึกของคุณมากที่สุด

	(0) ไม่มีเลย	(1) มีบางวัน	(2) มีมากกว่า 7 วัน	(3) มีแทบ ทุกวัน
1. รู้สึกซึมเศร้า หงุดหงิด หรือสิ้นหวัง				
2. เบื่อ ไม่ค่อยสนใจหรือไม่เพลิดเพลินเวลาทำสิ่งต่างๆ				
3. นอนหลับยาก รู้สึกง่วงทั้งวันหรือนอนมากเกินไป				
4. ไม่อยากอาหาร น้ำหนักลด หรือกินมากกว่าปกติ				
5. รู้สึกเหนื่อยล้า หรือไม่ค่อยมีพลัง				
6. รู้สึกแยกกับตัวเอง หรือรู้สึกว่าตัวเองล้มเหลว หรือทำให้ตัวเองหรือครอบครัวผิดหวัง				
7. จัดจ้อกับสิ่งต่างๆ ได้ยาก เช่น ทำการบ้าน อ่านหนังสือ หรือดูโทรทัศน์				
8. พุดหรือทำอะไรซ้ำลงมากจนคนอื่นสังเกตเห็นได้ หรือในทางตรงกันข้ามคือ กระสับกระส่ายหรือกระวนกระวายจนต้องเคลื่อนไหวไปมามากกว่าปกติ				
9. คิดว่าถ้าตายไปเสียจะดีกว่า หรือคิดจะทำร้ายตัวเอง ด้วยวิธีใดวิธีหนึ่ง				

ใน **1 เดือน**ที่ผ่านมา มีช่วงไหนที่คุณมีความคิดอยากตาย หรือไม่อยากมีชีวิตอยู่อย่างจริงจังหรือไม่

ใช่ ไม่ใช่

ตลอดชีวิตที่ผ่านมา คุณเคยพยายามที่จะทำให้ตัวเองตาย หรือลงมือฆ่าตัวตายหรือไม่

ใช่ ไม่ใช่

คะแนนรวม	ระดับภาวะซึมเศร้า
0 – 4	ไม่มีภาวะซึมเศร้า
5 – 9	มีภาวะซึมเศร้าเล็กน้อย
10 – 14	มีภาวะซึมเศร้าปานกลาง
15 – 19	มีภาวะซึมเศร้ามาก
20 – 24	มีภาวะซึมเศร้ารุนแรง

พัฒนาโดย กลุ่มงานวิจัยและพัฒนา กลุ่มภารกิจพัฒนาสู่ความเป็นเลิศ สถาบันสุขภาพจิตเด็กและวัยรุ่นราชนครินทร์

ภาคผนวก ข

หลักเกณฑ์การจ่ายเงินช่วยเหลือเยียวยา ตามระเบียบกระทรวงการพัฒนาสังคมและความมั่นคงของมนุษย์ว่าด้วยการให้ความช่วยเหลือเยียวยาผู้ได้รับผลกระทบสืบเนื่องจากสถานการณ์ความไม่สงบในจังหวัดชายแดนภาคใต้ พ.ศ.2568

ที่	หลักเกณฑ์การจ่ายเงินช่วยเหลือเยียวยา	เอกสารที่เกี่ยวข้อง	เงื่อนไข
1. กรณีเสียชีวิต			
1.1	เงินเยียวยาครอบครัว (ยกเว้นเจ้าหน้าที่รัฐ) จำนวนเงิน 6,000 บาท	<p>1. ผู้มีสิทธิยื่นเรื่อง ทายาท</p> <p>2. สถานที่ยื่นเรื่อง สำนักงานพัฒนาสังคมและความมั่นคงของมนุษย์จังหวัดชายแดนภาคใต้ หรือศูนย์ปฏิบัติการให้ความช่วยเหลือเยียวยาอำเภอ หรือศูนย์ปฏิบัติการให้ความช่วยเหลือเยียวยาจังหวัดหรือหน่วยงานอื่นๆ เช่น สำนักงานพัฒนาสังคมและความมั่นคงของมนุษย์จังหวัดต่างๆ</p> <p>3. เอกสารประกอบการยื่นเรื่อง</p> <p>3.1 เอกสารของผู้เสียชีวิต จำนวนอย่างละ 1 ฉบับ (1) สำเนาหนังสือรับรองคณะกรรมการ 3 ฝ่าย (2) สำเนาใบมรณะบัตร (3) สำเนาบัตรประจำตัวประชาชน (4) สำเนาทะเบียนบ้าน (5) สำเนาบันทกประจำวันของเจ้าหน้าที่ตำรวจในพื้นที่เกิดเหตุ</p> <p>3.2 เอกสารของผู้รับความช่วยเหลือเยียวยาจำนวนอย่างละ 1 ฉบับ ดังนี้ (1) สำเนาบัตรประจำตัวประชาชน/ใบสูติบัตรตามกรณี (2) สำเนาทะเบียนบ้าน (3) สำเนาทะเบียนสมรส/สำเนาใบแสดงการสมรส(นิกะฮ์) (4) สำเนาหน้าบัญชีธนาคาร (5) หมายเลขโทรศัพท์และที่อยู่ปัจจุบันที่สามารถติดต่อได้</p>	<p>1. ระยะเวลายื่นเรื่อง ยื่นคำขอนับจากวันที่ได้รับการรับรองเหตุการณ์จากคณะกรรมการ 3 ฝ่าย</p> <p>2. ผลการพิจารณาอนุมัติ ระยะเวลาในการพิจารณาและจ่ายเงิน หลังจากรับเอกสารครบถ้วนภายใน 15 วัน (กรณีที่มีงบประมาณจัดสรรเพียงพอ)</p> <p>3. การติดตาม/ประเมินผล</p> <p>3.1 เยี่ยมบ้าน 3.2 รายงานผลการติดตามเสนอผู้บังคับบัญชา</p>
1.2	สำหรับบุตรของผู้เสียชีวิต ระหว่างการศึกษาจนจบการศึกษาระดับปริญญาตรีหรือตามศักยภาพ ทั้งนี้ อายุไม่เกิน 25 ปี ดังนี้ 1) ระดับอนุบาล/ระดับประถมศึกษา จำนวน 1,000 บาท ต่อเดือน	<p>1. ผู้มีสิทธิยื่นเรื่อง ทายาท</p> <p>2. สถานที่ยื่นเรื่อง สำนักงานพัฒนาสังคมและความมั่นคงของมนุษย์จังหวัดชายแดนภาคใต้ หรือศูนย์ปฏิบัติการให้ความช่วยเหลือเยียวยาอำเภอ หรือศูนย์ปฏิบัติการให้ความช่วยเหลือเยียวยาจังหวัดหรือหน่วยงานอื่น ๆ เช่น สำนักงานพัฒนาสังคมและความมั่นคงของมนุษย์จังหวัดต่างๆ</p>	<p>1. ระยะเวลายื่นเรื่อง ยื่นคำขอนับจากวันที่ได้รับการรับรองเหตุการณ์จากคณะกรรมการ 3 ฝ่าย</p> <p>2. ผลการพิจารณาอนุมัติ 2.1 การพิจารณา และจ่ายเงิน หลังจากรับเอกสารครบถ้วน โดยกำหนดระยะเวลาการยื่นเอกสาร ภายในวันที่ 5 ของทุกเดือน</p>

ที่	หลักเกณฑ์การจ่ายเงินช่วยเหลือเยียวยา	เอกสารที่เกี่ยวข้อง	เงื่อนไข
	<p>2) ระดับเด็กเล็กก่อนวัยเรียน/ระดับมัธยมศึกษา/ปวช./กศน. จำนวน 1,500 บาทต่อเดือน</p> <p>3) ระดับปวส./ระดับอุดมศึกษา จำนวน 2,500 บาทต่อเดือน</p>	<p>3. เอกสารประกอบการยื่นเรื่อง</p> <p>3.1 เอกสารของผู้เสียชีวิตจำนวนอย่างละ 1 ฉบับ</p> <p>(1) สำเนาหนังสือรับรองคณะกรรมการ 3 ฝ่าย</p> <p>(2) สำเนาใบมรณะบัตร</p> <p>(3) สำเนาบัตรประจำตัวประชาชน</p> <p>(4) สำเนาทะเบียนบ้าน</p> <p>(5) สำเนาบันทึกประจำวันของเจ้าหน้าที่ตำรวจในพื้นที่เกิดเหตุ</p> <p>3.2 เอกสารของผู้ยื่นคำขอ (กรณีเป็นบุตรซึ่งยังไม่บรรลุนิติภาวะ) จำนวนอย่างละ 1 ฉบับ</p> <p>(1) สำเนาหนังสือรับรองคณะกรรมการ 3 ฝ่าย</p> <p>(2) สำเนาใบมรณะบัตร</p> <p>(3) สำเนาบัตรประจำตัวประจำตัวประชาชน</p> <p>(4) สำเนาทะเบียนบ้าน</p> <p>(5) สำเนาบันทึกประจำวันของเจ้าหน้าที่ตำรวจในพื้นที่เกิดเหตุ</p> <p>3.2 เอกสารผู้ได้รับสิทธิจำนวนอย่างละ 1 ฉบับ</p> <p>(1) แบบแสดงความจำนงขออุปการะเด็กครอบครัวอุปถัมภ์</p> <p>(2) สำเนาบัตรประจำตัวประชาชนหรือบัตรประจำตัวข้าราชการของบุคคล และครอบครัวอุปถัมภ์</p> <p>(3) สำเนาทะเบียนบ้านของบุคคลและครอบครัวอุปถัมภ์</p> <p>(4) สำเนาหน้าบัญชีธนาคารของผู้อุปการะเด็กครอบครัวอุปถัมภ์</p> <p>(5) แบบบันทึกข้อมูลผู้ประสบปัญหาทางสังคม</p> <p>(6) หมายเลขโทรศัพท์และที่อยู่ปัจจุบันสามารถติดต่อได้</p>	<p>2.2 สิทธิได้รับเงินช่วยเหลือเยียวยา</p> <p>(1) กรณีวันที่เกิดเหตุ และวันที่ยื่นเรื่อง อยู่ในปีงบประมาณเดียวกัน ให้มีสิทธิได้รับเงินช่วยเหลือเยียวยาตั้งแต่วันที่เกิดเหตุ</p> <p>(2) กรณีวันที่เกิดเหตุ และวันที่ยื่นเรื่อง เป็นคนละปีงบประมาณ ให้มีสิทธิได้รับเงินช่วยเหลือเยียวยาตั้งแต่เดือนตุลาคมของปีงบประมาณ</p> <p>2.3 การจ่ายเงินผ่านระบบกรมบัญชีกลาง ภายในวันที่ 20 ของทุกเดือน</p> <p>(1) เด็กที่เข้ารับการศึกษาจจนจบปริญญาตรี หรือตามศักยภาพ ทั้งนี้ อายุไม่เกิน 25 ปีบริบูรณ์</p> <p>(2) กรณีเด็กอายุเกิน 18 ปี หากไม่ได้เข้ารับการศึกษายุติการจ่ายเงิน</p> <p>(3) กรณีบรรลุนิติภาวะโดยการสมรส หากยังศึกษาต่อให้จ่ายเงินช่วยเหลือเยียวยาจนจบปริญญาตรีต่อไป ทั้งนี้ อายุไม่เกิน 25 ปีบริบูรณ์</p> <p>3. การติดตาม/ประเมินผล</p> <p>3.1 เยี่ยมบ้าน</p> <p>3.2 รายงานผลการติดตามเสนอผู้บังคับบัญชา</p>

2. กรณีบาดเจ็บ ระดับ 4 และระดับ 5 ตามเอกสารรับรองแพทย์ (จขต.1)

2.1	เงินช่วยเหลือเยียวยาเพื่อการฟื้นฟูสมรรถภาพ จำนวน รายละ 200,000 บาท	<p>1. ผู้มีสิทธิยื่นเรื่อง ผู้ได้รับบาดเจ็บ</p> <p>2. สถานที่ยื่นเรื่อง สำนักงานพัฒนาสังคมและความมั่นคงของมนุษย์จังหวัดชายแดนภาคใต้ หรือศูนย์ปฏิบัติการให้ความช่วยเหลือเยียวยาอำเภอ หรือศูนย์ปฏิบัติการให้ความช่วยเหลือเยียวยาจังหวัด หรือหน่วยงานอื่น เช่น สำนักงานพัฒนาสังคมและความมั่นคงของมนุษย์จังหวัดต่างๆ</p>	<p>1. ระยะเวลายื่นเรื่อง ยื่นคำขอนับจากวันที่ได้รับการรับรองเหตุการณ์จากคณะกรรมการ 3 ฝ่าย</p> <p>2. ผลการพิจารณาอนุมัติ ระยะเวลาในการพิจารณาและจ่ายเงิน หลังจากรับเอกสารครบถ้วนภายใน 15 วัน (กรณีที่มีงบประมาณจัดสรรเพียงพอ)</p>
-----	--	--	--

ที่	หลักเกณฑ์การจ่ายเงินช่วยเหลือเยียวยา	เอกสารที่เกี่ยวข้อง	เงื่อนไข
		<p>3. เอกสารประกอบการยื่นเรื่อง เอกสารผู้บาดเจ็บ/พิการ จำนวนอย่างละ 1 ฉบับ ดังนี้</p> <ol style="list-style-type: none"> (1) สำเนาหนังสือรับรองคณะกรรมการ 3 ฝ่าย (2) ใบรับรองแพทย์ (จขต.1 และจขต.2) เว้นแต่กรณีปรากฏข้อเท็จจริงเกี่ยวกับสภาพความบาดเจ็บหรือสภาพความพิการเป็นที่ประจักษ์ให้สามารถนำใบรับรองแพทย์ (จขต.1 และจขต. 2) มาประกอบภายหลังได้ ทั้งนี้ ภายใน 30 วัน นับแต่วันที่ยื่นขอรับความช่วยเหลือ (3) สำเนาสูติบัตรหรือสำเนาบัตรประชาชน หรือบัตรข้าราชการ (4) สำเนาทะเบียนบ้าน (5) สำเนาบันทกประจำวันของเจ้าหน้าที่ตำรวจในพื้นที่เกิดเหตุ 	<p>3. การติดตาม/ประเมินผล</p> <ol style="list-style-type: none"> 3.1 เยี่ยมบ้าน 3.2 รายงานผลการติดตามเสนอผู้บังคับบัญชา
2.2	<p>เงินยังชีพรายเดือนสำหรับผู้สูญเสียอวัยวะหรือมีความบกพร่องทางร่างกาย จิตใจ หรือพฤติกรรม ตามเกณฑ์การประเมินอาการบาดเจ็บของแพทย์ ดังนี้</p> <ol style="list-style-type: none"> (1) เดือนละ 1,000 บาท (2) เดือนละ 2,000 บาท (3) เดือนละ 2,500 บาท (4) เดือนละ 3,000 บาท 	<ol style="list-style-type: none"> 1. ผู้มีสิทธิยื่นเรื่อง ผู้ได้รับบาดเจ็บ 2. สถานที่ยื่นเรื่อง สำนักงานพัฒนาสังคมและความมั่นคงของมนุษย์จังหวัดชายแดนภาคใต้ หรือศูนย์ปฏิบัติการให้ความช่วยเหลือเยียวยาอำเภอ หรือศูนย์ปฏิบัติการให้ความช่วยเหลือเยียวยาจังหวัดหรือหน่วยงานอื่นๆ เช่น สำนักงานพัฒนาสังคมและความมั่นคงของมนุษย์จังหวัดต่างๆ 3. เอกสารประกอบการยื่นเรื่อง <p>3.1 เอกสารผู้ประสบเหตุ จำนวนอย่างละ 1 ฉบับ ดังนี้</p> <ol style="list-style-type: none"> (1) สำเนาหนังสือรับรองคณะกรรมการ 3 ฝ่าย (2) ใบรับรองแพทย์ (จขต.1 และจขต.2) (3) สำเนาบัตรประจำตัวประชาชน หรือบัตรประจำตัวข้าราชการ (4) สำเนาทะเบียนบ้าน (5) สำเนาหน้าบัญชีธนาคาร (6) สำเนาบันทกประจำวันของเจ้าหน้าที่ตำรวจในพื้นที่เกิดเหตุ 	<ol style="list-style-type: none"> 1. ระยะเวลายื่นเรื่อง ยื่นคำขอนับจากวันที่ได้รับการรับรองเหตุการณ์จากคณะกรรมการ 3 ฝ่าย 2. ผลการพิจารณาอนุมัติ <ol style="list-style-type: none"> 2.1 ระยะเวลาในการพิจารณาและจ่ายเงินหลังจากรับเอกสารครบถ้วนภายใน 15 วัน (กรณีที่มีงบประมาณจัดสรรเพียงพอ) 2.2 จ่ายเงินตั้งแต่ ณ วันที่แพทย์ออกหนังสือรายงานความเห็นตาม จขต.2 และเกณฑ์การประเมินอาการบาดเจ็บตามระดับความรุนแรงของบาดแผล และ/หรืออาการของผู้ที่ได้รับผลกระทบจากสถานการณ์ความไม่สงบในจังหวัดชายแดนใต้ <p>3. การติดตาม/ประเมินผล</p> <ol style="list-style-type: none"> 3.1 เยี่ยมบ้าน 3.2 รายงานผลการติดตามเสนอผู้บังคับบัญชา



International Conference on Mental Health Support in Conflicted Areas

Building Resilience of Conflict Affected Vulnerable Groups through Mental Health and Psychosocial Support

ที่	หลักเกณฑ์การจ่ายเงินช่วยเหลือเยียวยา	เอกสารที่เกี่ยวข้อง	เงื่อนไข
2.3	<p>เงินยังชีพรายเดือนสำหรับบุตรของผู้ได้รับผลกระทบที่บาดเจ็บสาหัส หรือพิการ ตามระดับชั้นการศึกษาจนจบปริญญาหรือตามศักยภาพ ทั้งนี้ อายุไม่เกิน 25 ปี ดังนี้</p> <p>1) ระดับอนุบาล/ระดับประถมศึกษา จำนวน 1,000 บาทต่อเดือน</p> <p>2) ระดับเด็กเล็กก่อนวัยเรียน / ระดับมัธยมศึกษา/ปวช./กศน. จำนวน 1,500 บาทต่อเดือน</p> <p>3) ระดับปวส./ระดับอุดมศึกษา จำนวน 2,500 บาทต่อเดือน</p>	<p>1. ผู้มีสิทธิยื่นเรื่อง บุตรของผู้ได้รับผลกระทบที่บาดเจ็บสาหัสหรือพิการ</p> <p>2. สถานที่ยื่นเรื่อง สำนักงานพัฒนาสังคมและความมั่นคงของมนุษย์จังหวัดชายแดนภาคใต้ หรือศูนย์ปฏิบัติการให้ความช่วยเหลือเยียวยาอำเภอ หรือศูนย์ปฏิบัติการให้ความช่วยเหลือเยียวยาจังหวัดหรือหน่วยงานอื่นๆ เช่น สำนักงานพัฒนาสังคมและความมั่นคงของมนุษย์จังหวัดต่างๆ</p> <p>3. เอกสารประกอบการยื่นเรื่อง</p> <p>3.1 เอกสารผู้ประสบเหตุ จำนวนอย่างละ 1 ฉบับ ดังนี้</p> <p>(1) สำเนาหนังสือรับรองคณะกรรมการ 3 ฝ่าย</p>	<p>1. ระยะเวลายื่นเรื่อง ยื่นคำขออนับจากวันที่ได้รับการรับรองเหตุการณ์จากคณะกรรมการ 3 ฝ่าย</p> <p>2. ผลการพิจารณาอนุมัติ</p> <p>2.1 การพิจารณา และจ่ายเงินหลังจากรับเอกสารครบถ้วน โดยกำหนดระยะเวลาการยื่นเอกสาร ภายในวันที่ 5 ของทุกเดือน</p> <p>2.2 สิทธิได้รับเงินช่วยเหลือเยียวยา</p> <p>(1) กรณีวันที่เกิดเหตุ และวันที่ยื่นเรื่อง อยู่ในปีงบประมาณเดียวกันให้มีสิทธิได้รับเงินช่วยเหลือเยียวยาตั้งแต่วันที่เกิดเหตุ</p> <p>(2) กรณีวันที่เกิดเหตุ และวันที่ยื่นเรื่อง เป็นคนละปีงบประมาณ ให้มีสิทธิได้รับเงินช่วยเหลือเยียวยาตั้งแต่วันที่ 1 ตุลาคมของปีงบประมาณ</p> <p>2.3 การจ่ายเงินผ่านระบบกรมบัญชีกลาง ภายในวันที่ 20 ของทุกเดือน</p>



International Conference on Mental Health Support in Conflicted Areas

Building Resilience of Conflict Affected Vulnerable Groups
through Mental Health and Psychosocial Support

ภาคผนวก ก

ระบบสายด่วนช่วยเหลือด้านจิตสังคมของประเทศไทย

1) ภาคสาธารณสุข (Mental Health & Health System)

☎ 1323 - สายด่วนสุขภาพจิต ดูแลโดย กรมสุขภาพจิต บริการ 24 ชั่วโมง ฟรี และเป็นความลับ บทบาทด้านจิตสังคม ให้คำปรึกษาเชิงจิตวิทยา (Counseling) ประเมินความเสี่ยงฆ่าตัวตาย ให้การดูแลเบื้องต้น ส่งต่อโรงพยาบาล/คลินิกจิตเวชในพื้นที่ ติดตามอาการ (บางกรณี)

☎ 1669 - ระบบแพทย์ฉุกเฉิน ดำเนินงานโดย องค์การบริหารส่วนจังหวัด ส่งต่อผู้ป่วย

2) ภาคสังคมสงเคราะห์และคุ้มครองสวัสดิภาพ

☎ 1300 - ศูนย์ช่วยเหลือสังคม ภายใต้ กระทรวงการพัฒนาสังคมและความมั่นคงของมนุษย์ ครอบคลุมเด็กถูกทารุณกรรม ความรุนแรงในครอบครัว ผู้สูงอายุ/คนพิการถูกทอดทิ้ง ค้ามนุษย์ ระบบช่วยเหลือ นักสังคมสงเคราะห์ลงพื้นที่ บ้านพักฉุกเฉิน พื้นฟูจิตใจและสังคม ประสานตำรวจ/ศาล/โรงพยาบาล

3) ภาคยุติธรรมและความมั่นคง

☎ 191 - เหตุฉุกเฉิน ภายใต้ สำนักงานตำรวจแห่งชาติ ใช้เมื่อ: ความรุนแรงกำลังเกิดขึ้น ถูกคุกคามความปลอดภัย

☎ 1111 - ศูนย์รับเรื่องร้องเรียนรัฐบาล บริหารโดย สำนักงานปลัดสำนักนายกรัฐมนตรี ร้องเรียนหน่วยงานรัฐ ประสานหน่วยงานช่วยเหลือจิตสังคม ขอความช่วยเหลือด้านสิทธิและสวัสดิการ

4) ภาคการศึกษา

☎ 1579 - สายด่วนกระทรวงศึกษาธิการ ภายใต้ กระทรวงศึกษาธิการ รองรับ: ปัญหาความรุนแรงในโรงเรียน การกลั่นแกล้ง (Bullying) ละเมิดสิทธิเด็กนักเรียน ประสานส่งต่อครูแนะแนว นักจิตวิทยาโรงเรียน ศูนย์ดูแลช่วยเหลือนักเรียน

5) ภาคกฎหมายและสิทธิมนุษยชน

☎ 1111 กด 77 - สำนักงานคณะกรรมการสิทธิมนุษยชน ดูแลโดย คณะกรรมการสิทธิมนุษยชนแห่งชาติ รับเรื่องเรียนการละเมิดสิทธิ คุ้มครองศักดิ์ศรีความเป็นมนุษย์

☎ 1167 - สายด่วนยุติธรรม ภายใต้ กระทรวงยุติธรรม ให้คำปรึกษากฎหมายฟรี ช่วยเหลือเหยื่ออาชญากรรม กองทุนยุติธรรม

6) ภาคประชาสังคมและองค์กรอิสระ

☎ 1387 - สายด่วนสตรี ดูแลโดย กรมกิจการสตรีและสถาบันครอบครัว ปรึกษาความรุนแรงต่อสตรี พื้นฟูสภาพจิตใจ

☎ 1663 - สายด่วนเอดส์ ดำเนินการโดย สภาวิชาชีพไทย ปรึกษา HIV/เพศศึกษา สนับสนุนด้านจิตใจ



International Conference on Mental Health Support in Conflicted Areas

Building Resilience of Conflict Affected Vulnerable Groups
through Mental Health and Psychosocial Support



STATE AND
PEACEBUILDING
FUND



WORLD BANK GROUP



ThaiHealth



Thai
Health
ACADEMY by ThaiHealth